



В.А. Саблин, С.В. Тимошина
Вологодский государственный университет

ГЕОГРАФИЯ ВЫВОЗА ВОЛОГОДСКОГО МАСЛА КАК ФАКТОР ФОРМИРОВАНИЯ РЕГИОНАЛЬНОГО БРЕНДА В НАЧАЛЕ XX ВЕКА

*Статья подготовлена при финансовой поддержке РНФ.
Проект 23-28-00860 «Автохтонные факторы создания Вологодского молочного бренда
в ретроспективе развития животноводства на Европейском Севере России в XX–XXI веках»*

В статье анализируются исторические условия становления промышленного маслоделия в Вологодской губернии в конце XIX – начале XX веков. Изучены параметры молочного производства в губернии, определены организационные основы артельного маслоделия, рост объемов выработки «брендовых» марок вологодского масла и география основных регионов его сбыта, определена роль Вологодской губернии в расширении экспорта масла и охарактеризована его структура. Указаны причины, повлекшие за собой снижение производства и поставок масла на рынок в годы Первой мировой войны.

Вологодская губерния начала XX в., молочное скотоводство, маслоделие, география сбыта. «Парижское» и «вологодское» масло.

Масло является самым известным в России продуктом Вологодской области и, если исходить из определения бренда как комплекса ценностных характеристик продукта, который его отличает от всех других продуктов, кажется, вологодское масло не нуждается ни в рекламе, ни и брендинге. Вологодчина считается родиной отечественного промышленного маслоделия, неудивительно, что именно здесь была создана одна из его самых коммерчески успешных марок [12, с. 28–30]. Более того, его знаменитость была сопоставима, а то и превосходила известность таких продуктов, «как, к примеру, смирновская водка, фарфор Ломоносовского завода, хохломская роспись или те же вологодские кружева» [3, с. 18].

Тем не менее, крайне интересно и важно посмотреть на историю создания масла, технологии производства и основные параметры, делающие его дорогим, но очень востребованным продуктом питания. Данная статья преследует цель осветить начальные шаги по распространению продукта в России и организации его экспорта с территории Вологодской губернии в начале XX века.

«Основополагающую роль в истории российского маслоделия, как, впрочем, и всего молочного дела нашей страны, сыграли труды Николая Васильевича Верещагина» [16]. Большинство исследователей согласны с этим выводом, признавая приоритет Н.В. Верещагина в организации промышленного производства вологодского («Парижского») масла. Осенью 1899 г. при открытии в С.-Петербурге Всероссийского съезда по молочному делу министр земледелия барон Гильденбандт назвал Н.В. Верещагина «отцом русского молочного дела» и затем под гром аплодисментов Н.В. Верещагин был избран председателем съезда [10, с. 5–9]. В этой связи следует лишь

уточнить, что на съезде, который проходил со 2 по 12 сентября в здании ВЭО [1] (Вольного экономического общества), барон Юлий Александрович Икскуль фон Гильденбандт занимал должность Товарища министра земледелия и государственных имуществ. С начала августа до середины октября 1899 г. замещал министра А.С. Ермолова во время его отъезда.

Ученики Верещагина распространили технологию «Парижского» масла в России, Германии, Финляндии, Швеции и других странах. К 1902 г. в пяти губерниях – Вологодской, Костромской, Новгородской, Тверской и Ярославской – действовали 1700 маслозаводов. А по железной дороге, соединившей Череповец с Петербургом, в 1905 г. начались оперативные поставки масла и сыра в столицу и порты Балтики. За границей его называли «Петербургским» [16].

Исследователь Н. Сергеев в этой связи дает более сдержанную оценку распространению вологодского масляного бренда и его наименованию за границей. Он пишет: «Не сказать, чтобы изобретенное Верещагиным масло с триумфом завоевало весь мир. Главным ограничением были и по сей день остаются очень жесткие требования к качеству сливок и свежести произведенного масла. Если к качеству молока владимирских, вологодских, вятских и, конечно, знаменитых ярославских коров претензий быть не могло, то отсутствие технологий долговременного хранения, большие расстояния и ухабистые дороги делали быструю транспортировку продукта в отдаленные районы и тем более страны делом проблематичным... Поэтому “парижское”, масло украшало собой в основном прилавки магазинов в обеих российских столицах, а не в столице Франции. Между тем в Швеции, Германии и Финляндии самостоятельно начали производство “парижского” масла по верещагинскому

способу, но, естественно, под другими названиями – например, «петербургское»» [15, с. 5].

Любопытно, что сливочное масло в структуре российского экспорта занимало весьма скромное место. Основу экспорта составляло зерно и мука. По расчетам Ю.Ф. Чистякова, который в своих выводах опирается на данные таможенной статистики, в 1825 г. сливочное масло составляло 0,2 % от всего экспорта, в 1850 г. – 0,2 %, в 1875 г. 0,4 %, в 1900 г. – 1,9 %, в 1913 г. – 4,7 %, в 1917 г. – 0,02 % [20, с. 45]. Достаточно четкую динамику роста экспорта сливочного масла можно проследить и в рублевом выражении (млн руб.). Так, в 1872 г. экспорт сливочного масла оценивался в 0,3 млн руб., в 1883 г. – в 3,6 млн руб., в 1900 г. – 13,5 млн руб., в 1905 г. – 31,5 млн руб., в 1913 г. – 71,2 млн руб. (Там же, с. 48). Л.Д. Беляева, заведующая музеем ФГБОУ ВПО ВГМХА им. Н.В. Верещагина и масла Вологодского, ссылаясь на выступление А.А. Калантара в 1907 г., приводит несколько иные данные – «экспорт сливочного масла из России в страны Европы, благодаря деятельности Н.В. Верещагина, вырос с нуля до 525 тыс. пудов 1897 г. и до 3 млн (на сумму 44 млн золотых рублей) в 1906 г. Россия стала мировым лидером по экспорту этого продукта» [2].

Определенную роль в расширении товарооборота масла сыграли качественные изменения в железнодорожных перевозках, в частности расширение парка вагонов-ледников, а в последующем и вагонов-холодильников (рис. 1, 2).

Первая мировая война значительно подорвала экспортные возможности страны. Экспорт масла в 1917 г. упал до нулевых отметок [20, с. 49], см. подробнее таблицу 1.

«Основными районами экспорта этой продукции были Западная Сибирь и Север России. Существенную роль в экспорте этой продукции играли датские маслоторговые фирмы». В 1913 г. объем поставок сливочного масла и яиц в Великобританию превысил ввоз пшеницы (Там же, с. 50).

Дадим слово известному в свое специалисту в области организации заготовок и сбыта масла М. Шемякину: «В довоенное время, хотя бы в 1913 г., мы всего экспортировали масла до 4 736 000 пудов или примерно на 72 000 000 рублей. Приведенные цифры определенно говорят о своем крупном значении во внешней торговле и влиянии на хозяйство страны. Главнейшими рынками сбыта масла являлись: Англия, куда вывозилось до 2 329 383,4 пуда или около 49% всего экспорта, Германия – до 1 654 000 пудов, Дания – до 680 000, Голландия – 81 000 пудов и т. д.». Ссылаясь на материалы из бюллетеня «АРКОС» (Все-российское кооперативное акционерное общество, крупнейшее импортно-экспортное объединение в Англии в 1920–1927 гг. – В.С., С.Т.) по английскому рынку, М. Шемякин отмечает, что «в 1913 году в Англию ввезено масла 4 302 692 центнера или 13 338 345,2 пуда, считая центнер за 3,1 пуда». Импортёрами масла являлись: Дания 1 711 015 ц (5 304 146,5 пуд.), Россия 751 414 ц (2 329 383,4 пуд.), Швеция 332 331 ц (1 030 226,1 пуд.), Франция 248 579 ц (770 584,9 пуд.), Голландия 153 172 ц (474 833,2 пуд.), Аргентина 72 418 ц (244 495,8 пуд.), проч. иностр. государства 22 102 ц (68 516,2 пуд.), «колонии и доминионии Анг-

лии» из них: Австралия 594 552 ц (1 843 101,2 пуд.), Новая Зеландия 251 663 ц (780 155,3 пуд.), «проч. колонии и доминионии» 1807 ц (5601,7 пуд.) «Из приведенных цифр видно, что Россия в импорте занимала второе место, а если подсчитать вместе ввоз из колоний и доминионии Англии, то третье место. Значит, на первом месте в импорте масла была Дания, второе место – Британские владения, а третье место занимала Россия» [22, с. 20].

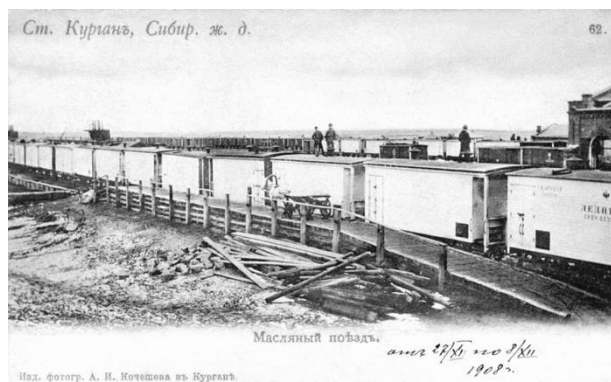


Рис. 1. Состав с вагонами-ледниками для масла на Сибирской ж. д. Открытка начала XX в.

Источник: <https://histrf.ru/read/articles/lednik-na-kolesikah-kak-holodilnik-sovershil-bytovuyu-revolyuciyu>

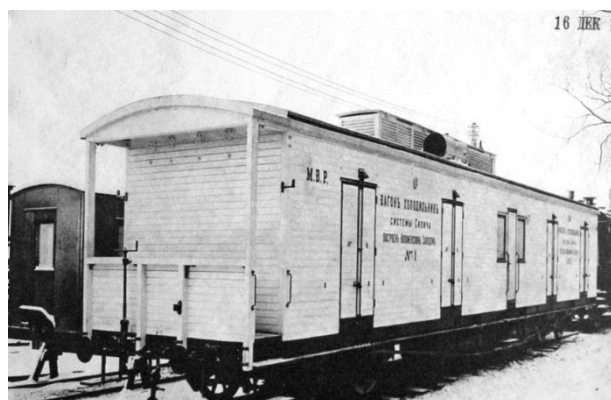
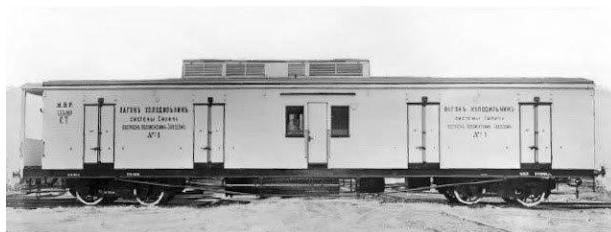


Рис. 2. Четырехосный вагон-холодильник системы инженера Силича постройки Коломенского завода. 1910 год

Источник: <https://brodaga-2.livejournal.com/1449219.html?>

Посмотрим, как был организован вывоз и, в частности, экспорт масла из Вологодской губернии в начале XX столетия. Существующие сведения на этот счет весьма разрозненны и фактически не сопоставимы. В этой связи постараемся собрать все доступные данные, несмотря на их противоречивость.

Экспорт сливочного масла из России в 1901–1917 г. (т.)

Годы								
1901 г.	1902 г.	1903 г.	1904 г.	1905 г.	1906 г.	1907 г.	1908 г.	1909 г.
32 236	37 854	41 212	39 787	39 443	52 596	59 918	51 155	56 986
Годы								
1910 г.	1911 г.	1912 г.	1913 г.	1914 г.	1915 г.	1916 г.	1917 г.	
56 413	76 527	72 924	78 018	53 972	54 136	10	19	

При этом следует подчеркнуть, что основной район молочной и маслодельной специализации крестьянских дворов сложился близ Вологды и в Грязовецком и Кадниковском уездах. Выработка сливочного масла в других уездах губернии изучена крайне слабо. Тем более интересны данные за 1910 г., касающиеся вывоза товаров животного происхождения из ряда центральных и северо-восточных уездов Вологодской губернии. В частности, за пределы Великоустюгского уезда было вывезено 3113 пуд. сливочного масла, Вельского – 2108 пуд., Кадниковского – 21 304 пуд., Сольвычегодского – 891 пуд., Тотемского – 149 526 пуд. [4].

В последующие годы основным поставщиком вологодского масла на рынки России и Европы выступал Северосоюз, – кооперативный центр, история которого началась 7 апреля 1912 г. с утверждением устава коммерческого отдела при Вологодском обществе сельского хозяйства (ВОСХ), объединившим более 100 кооперативов-пайщиков и занимавшимся посредническими операциями по заготовке и сбыту молочных продуктов и др. [8]. В 1913 г. собрание пайщиков приняло решение преобразовать его в Союз кооперативов Северного края [13, с. 117]. «В 1917 году с наступлением дней свободы» [17, с. 1] «Союз» был реорганизован в торговый кооперативный союз – Союз северных кооперативных союзов («Северосоюз»), изначально объединивший 21 кооперативный союз Архангельской, Вологодской, Костромской и Олонекской губерний [7].

О том, как было налажено производство в области артельного маслоделия, писал в 1922 г. С. Федоров на страницах журнала «Кооперация Севера»: «Работа идет за первые годы все увеличиваясь, из года в год, по количествам сбываемого масла, переходом маслодельной промышленности почти целиком в кооперативное русло. Частный маслодел в Вологодской губернии насчитывался единицами. Сбыт масла через Северосоюз к 1917 году достигает не менее 75 % выработываемого артелями масла, а для большинства из них и всех 100 %. Интерес населения к маслоделению, к улучшению молочного скотоводства поднимается из года в год. Мы видим повышение удойности коров по ряду районов, повышение заносов молока, переход все большего % хозяйств на осенние отелы коров, улучшенное кормление скота, когда через маслодельные артели продавались населению десятки тысяч пудов жмыха, наблюдаем из года в год растущее развитие травосеяния – семян клевера, тимофеевки, вики через Северосоюз в лучшие годы продавалось населению до десяти тысяч пудов» [17, с. 1].

Как бы в продолжение сказанного известный в губернии кооператор А. Прибытков отмечал, что

«с 1904 года началось чисто крестьянское артельное маслоделие. Артели росли и качественно, и количественно под руководством сначала правительственных и земских, а затем – с 1908 г. – инструкторов и техников Вологодского Об-ва С. Хозяйства. Ко времени открытия об-ва сельск. х-ва во всей губернии было 8 маслодельных артелей: ко времени возникновения Коммерческого Отдела при Вологод. Об-ве С. Х-за – в 1911 г. было уже 76 артелей. Но особенно быстрый рост артелей начался за годы войны. Рост дороговизны, недостаток и спекуляция с товарами, не захватившая только кооперацию, являлась побудительным толчком к зарождению кооперативных ячеек. А высокие цены на сливочное масло, опережавшие в 1915–1916 году по высоте цены на все другие товары, с другой стороны, указывали тот путь крестьянам, где они дороже и выгоднее продадут свое масло и дешевле купят необходимые им товары. И артели росли. В 1912 году артелей было 150, в 1916 году – уже 272; в 1917 году – 372, а в 1919 году – 536; в 1920-ом году – 618. Рост артелей в 1917 и 1918 год объясняется и ликвидацией частной торговли. Уже в 1916 г. трудно было доставать товары. Возникли очереди, “толкачи”, началось распределение наиболее необходимых товаров: сахару, муки, сахарного песку и др. Появились твердые и предельные цены, запрещения вывоза. Продовольств. отделы госуд. и земских учреждений, а равно и кооперация получили все же первоочередность перед частным торговцем. Мелкий лавочник-маслодел, на расчете с крестьянами за молоко товаром строивший свое благополучие, теперь, при денежном расчете за молоко, утратил свой прежний интерес к этому промыслу. А так как в соседней лавке потреб. об-ва имелись товары по ценам более дешевым, то ему ничего не оставалось делать, как прекращать свою торговлю и производство. В 1917 г., после введения предельных твердых цен на коровье масло и объявления его монопольным товаром, и крупные предприниматели стихийно начали сокращать свое производство. К середине 1918 г. частное маслоделие исчезло» [14, с. 10].

С момента основания в 1911 г. близ Вологды молочно-хозяйственного института и открытия при нем учебного маслодельно-сыроваренного завода небольшие объемы масла поступали на рынок с этого завода (вплоть до 1921 г. на заводе перерабатывалось в сутки не более 10–12 ц молока) [9].

По сведениям О. Васильевой, из 12 тыс. тонн масла, производимых в Вологодской губернии в начале XX в., 8 тыс. тонн вывозилось за границу [3, с. 18]. В. Фролов писал, что до Первой мировой войны годовая продукция вологодского маслоделия «определялась в 507,000 пудов сливочного высоко-сортного

масла, на сумму 8 112 000 рублей, из которого количества вывозилось ежегодно из пределов губернии, по данным железнодорожной статистики за пятилетие – 1910–1914 годов, – 460,993 пуда» [19, с. 48]. При довоенной оптовой цене масла в 16 руб. за пуд, это вырождалось в сумму не менее 6 400 000 руб. «Значительная часть Вологодского сливочного масла экспортировалась на заграничные рынки, а именно за десятилетие 1900–1909 г. вывезено было масла за границу 24,7 %, в Москву – 29,4 %, в Петроград – 24,2 %, в южно-русские города – 20,1 % и в внутренние города Евр. России – 1,6 %. В позднейшие годы, вплоть до войны, вывоз масла за границу возрос до 28,3 %, колеблясь по годам от 23 % до 37 %. Кроме того, русского топленого масла вывозилось до 30 000 пуд. на сумму 800 000 руб.» [18, с. 16–17].

Цитируемый нами выше М. Шемякин, в связи с предстоящими заготовками масла Северосоюзом в 1923 г., указывал, какой сорт масла вывозился за границу накануне Первой мировой войны: «В 1914 году бывший Коммерческий отдел при ВОСХ, ныне Северосоюз, экспортировал за границу 13 788 пудов, преимущественно «парижского соленого»; эту разновидность масла придется экспортировать и в этом сезоне, т. к. экспортное из пастеризованных квашеных сливок в Вологодской губернии и в довоенное время изготовлялось в незначительном количестве. Кроме того, «парижское соленое» в продаже ценится дороже, нежели «экспортное». Преимущество последнего в экспорте заключается в том, что оно выдерживает хранение на более долгий срок без понижения качества, нежели парижское соленое» [21, с. 25; 22, с. 23].

Весьма интересные данные о вывозе молочных продуктов из Вологодской губернии на внутренний рынок представляет железнодорожная статистика за январь и июль 1912 г. (данные 5-го отделения службы движения по 10 станциям бывшей Московско-Ярославско-Архангельской железной дороги, с 1907 г. сменившей название на «Северные железные дороги»).

Имеющиеся показатели [5] были подвергнуты статистическому и корреляционному анализу, результаты которого позволили прийти к выводу о том, что в зимний период года максимальный вывоз масла и молочных продуктов в направлении Москвы и далее осуществлялся с южно-расположенных железнодорожных станций (в порядке убывания вывозимых объемов продукции) – Вологда, Грязовец, Бакланка и Пречистое. Причем в общем объеме вывезенных молочных продуктов в январе 1912 г. в этом географическом направлении доля масла занимала 76,4 %, а доля творога, сыра и сметаны 23,6 %. В абсолютных цифрах со станции Вологда было вывезено 13 399 пуд. сливочного масла и 825 пуд. творога, сыра и сметаны, со станции Грязовец – 3288,0 и 2305,0 пуд., со станции Бакланка – 1031 и 389 пуд., со станции Пречистое – 291 и 324 пуд. соответственно.

В сторону Санкт-Петербурга в порядке снижения объемов вывозимых продуктов железнодорожные станции располагались следующим образом. Со станции Вологда было вывезено 404 пуд. масла и почти 44 пуд. творога, сыра и сметаны, со станции Грязовец – 50 пуд. сливочного масла, со станции Данилов (сты-

ковая станция) – 46 пуд. масла и 90 пуд. других молочных продуктов.

На станции местного сообщения вывозились молочные продукты преимущественно со станции Данилов (325 пуд. масла и 588 пуд. других молочных продуктов), со станции Пречистое – 146 и 171 пуд., со станции Вологда – 100 и 23 пуд. соответственно.

Всего за январь на все направления было вывезено 19 353,25 пуд. сливочного масла (с учетом объемов в фунтах) и 5969,7 пуд. творога, сыров и сметаны. Причем доля вывоза, например, сливочного масла в Москву составила 93,58 %, в Санкт-Петербург лишь 2,75 %, в вологодские уезды – 3,67 %. Доля вывоза творога, сыра и сметаны в общем объеме на Москву составила 79,69 %, на Санкт-Петербург 7,01 % и на местные направления 13,30 %.

В июле 1912 г. из Вологодской губернии было вывезено 32 779,62 пуд. сливочного масла и молочной продукции, что в 1,3 раза превышало январские показатели. Резко, в 1,6 раза, увеличилась доля вывозимого сливочного масла (19 353,25 пуд. в январе и 30 974,13 пуд. в июле), но при этом в 3,3 раза снизилась доля вывозимых творога, сыров и сметаны (5969,7 пуд. в январе и 1805,49 пуд. в июле). Причем в общем объеме вывезенных молочных продуктов доля сливочного масла занимала уже 94,5 %, а доля творога, сыра и сметаны всего 5,5 %.

Как и в зимний период, на объем вывозимых продуктов влияло географическое расположение станции, и расстояние до места сбыта. Так, например, в июле экспорт масла в Москву со станции Грязовец увеличился практически в два раза (3288 пуд. в январе до 6836 пуд. в июле), почти в два раза увеличились объемы вывозимого масла в Москву и со станции Бакланка.

Корреляционный анализ вывозимых из Вологодской губернии сливочного масла, творога, сыра и сметаны по основным железнодорожным узлам показывает, не взирая на сезонность, высокую корреляционную связь между ними. Она была достоверной и сильно положительной: по станции Грязовец – $r=0,65$, по станции Пречистое – $r=0,71$, Вологда – $r=0,99$, по станциям Скалино и Бакланка – $r=1,0$, что в конечном итоге показало общую положительную корреляционную связь большой силы по деятельности всех железнодорожных станций по зимним и летним показателям в размере $r=0,93$. Аналоговая картина вывоза наблюдалась и в другие месяцы 1912 г. [6].

В заключение отметим, что еще в 1924 г. профессор В.И. Лемус, рассуждая о перспективах молочного скотоводства и промышленного маслоделия на Европейском Севере России, писал буквально следующее: «На Севере работа по улучшению местного скота имеет хорошую поддержку в налаженном здесь маслоделии, работающем уже давно для снабжения внутренних потребительских центров государства. Общеизвестно, как определенная марка, наименование – «вологодское масло»» [11, с. 30–34].

Проведенный анализ возрастающих объемов вывоза масла и молочных продуктов из Вологодской губернии в начале XX столетия свидетельствует о расширении географии сбыта и росте экспортных операций, что свидетельствовало о растущем спросе

на этот вид продовольствия и его востребованности, что в свою очередь может служить показателем сформировавшихся условий для развития «вологодского масляного бренда».

Литература

1. Кооперация: Страницы истории. – Москва, 1999. – Т. 1, кн. 1. – С. 456–530. – URL: <https://www.booksite.ru/butter/history/12.htm> (дата обращения: 17.10.2023). – Текст : электронный.
2. Беляева, Л. Д. К вопросу о совместной деятельности Н. В. Верещагина и Ав. А. Калантара в развитии молочного дела России / Л. Д. Беляева. – URL: <https://molochное.ru/resources/files/academy/history/9.....pdf> (дата обращения: 17.10.2023). – Текст : электронный.
3. Васильева, О. То самое масло / О. Васильева // Эксперт: Северо-Запад. – 2001. – № 1 (22 января). – С. 18.
4. Государственный архив Вологодской области (далее – ГАВО). Ф. 34. Оп. 1. Д. 2619. Л. 60, 63, 93, 98, 103, 134, 283 об.)
5. ГАВО. Ф. 452. Оп.1. Д. 26. Л. 113, 119.
6. ГАВО. Ф. 452. Оп.1. Д. 26. Л. 114–124.
7. ГАВО. Ф. 653. Оп. 1. Д. 318. Л. 1 об.
8. ГАВО. Ф. 653. Оп. 3. Д. 86. Л. 47.
9. ГАВО. Ф. Р-400. Оп. 1. Д. 193. Л. 7.
10. Котова, О. Г. Обоснование законности использования наименования места происхождения товара вологодскими производителями масла / О. Г. Котова, Е. Г. Гуляев // Эффективные технологии в молочном животноводстве и переработке молока : сборник научных трудов. – Вологда ; Молочное, 2002. – С. 5–9.
11. Лемус, В. И. Перспективы молочного скотоводства Севера России / В. И. Лемус // Кооперация Севера. – 1924. – № 7–8. – С. 30–34.
12. Овчинникова, Е. Бренд всея губернии / Е. Овчинникова // Эксперт: Северо-Запад. – 2007. – № 48. – С. 28–30.
13. Отчет о деятельности Вологодского общества сельского хозяйства за 1913 год. – Вологда, 1914. – С. 117.
14. Прибытков, А. Кооператоры, берегите маслодельные артели! / А. Прибытков // Кооперация Севера. – 1922. – № 12. – С. 10–16.
15. Сергеев, Н. Вологодское масло родилось «парижским» / Н. Сергеев // Известия. – 1999. – 2 июля. – С. 5.
16. Сливочное масло на российском рынке. История и современные тенденции в производстве и упаковке. – URL: <https://article.unipack.ru/53473>(дата обращения: 17.10.2023). – Текст : электронный.
17. Федоров, С. Десятилетие Северосоюза / С. Федоров // Кооперация Севера. – 1922. – № 11. – С. 1–6.
18. Фролов, В. Краткий обзор крестьянского хозяйства Вологодской губернии / В. Фролов // Кооперация Севера. – 1923. – № 9–10. – С. 14–19.
19. Фролов, В. Современное состояние сельского хозяйства в Вологодской губернии в цифровых данных. Характеристика отдельных экономических районов / В. Фролов // Кооперация Севера. – 1924. – № 16. – С. 47–50.
20. Чистяков, Ю. Ф. Сельскохозяйственный экспорт России в XIX – начале XX вв. / Ю. Ф. Чистяков // Современная научная жизнь. – 2021. – № 6. – С. 43–54.
21. Шемякин, М. Заготовка и сбыт молочных продуктов / М. Шемякин // Кооперация Севера. – 1923. – № 8. – С. 20–26.
22. Шемякин, М. Возможности вывоза масла за границу в 1923 году (в порядке дискуссии) / М. Шемякин // Кооперация Севера. – 1923. – № 9–10 – С. 20–23.

V.A. Sablin, S.V. Timoshina

THE GEOGRAPHY OF VOLOGDA BUTTER EXPORT AS A FACTOR TO BUILD THE REGIONAL BRAND AT THE BEGINNING OF THE 20TH CENTURY

*The article is prepared with the financial support of the RGNF. Project 23-28-00860
«Autochthonous factors of the Vologda dairy brand creation in the retrospective
of animal husbandry development in the European North of Russia in the 20th-21st centuries»*

The article analyzes the historical conditions of the formation of industrial buttermaking in the Vologda province in the late 19th – early 20th centuries. The parameters of dairy production in the province are studied, the organizational foundations of artel buttermaking are determined, the growth in the production of premium brands of Vologda butter and the geography of the main sales markets are shown, the role of the Vologda province in expanding butter export is revealed and the structure of export is characterized. The article lists the reasons why there was a decrease in the butter production and supply to the market during the First World War.

Vologda province at the beginning of the 20th century, dairy cattle breeding, butter making, geography of sales, «Paris» and «Vologda» butter.