



Е. С. Трифилова

Российская государственная библиотека

**О «ПСАЛТЫРИ С ВОСЛЕДОВАНИЕМ» И ЕПИСКОПЕ ФИЛОФЕЕ:
ОПЫТ ИДЕНТИФИКАЦИИ РУКОПИСИ
ИЗ СОБРАНИЯ КИРИЛЛО-БЕЛОЗЕРСКОГО МОНАСТЫРЯ
(НА МАТЕРИАЛАХ ОР РГБ)**

Рукопись из собрания Троице-Сергиевой Лавры в ОР РГБ, ошибочно озаглавленная в описи как «Псалтырь с воследованием», происходит из Кирилло-Белозерского монастыря и содержит сведения о кончине епископа Вологодского и Пермского Филофея.

История России XVI в., Север Европейской части России, епископ Вологодский и Пермский Филофей, Троице-Сергиева Лавра, Кирилло-Белозерский монастырь.

В Отделе рукописей Российской государственной библиотеки (далее РГБ), хранится «Псалтырь с воследованием»¹. На кодекс еще в XIX в. было составлено описание иеромонахами Илларием и Арсением [5, с. 91], которое в настоящее время нуждается в существенной переработке в соответствии с современными требованиями археографии. Она отмечена в «Каталоге миниатюр...» Т.Б. Уховой и С.А. Клепикова [10, с. 116], а также в статье Е.В. Зацепиной, посвященной происхождению старопечатного орнамента [2, с. 137]. В настоящее время рукопись оцифрована и находится в свободном доступе. Несмотря на частые упоминания, данная рукопись не становилась предметом специального исследования.

В процессе выявления книг севернорусской локализации в фондах Отдела рукописей РГБ, Псалтырь привлекла к себе внимание по нескольким причинам. Во-первых, из-за расхождений в датировке. Иеромонахи Илларий и Арсений датировали ее началом XVI в., не приведя оснований для датировки. Т.Б. Ухова датировала Псалтырь 1480-ми годами [9, с. 116] на основании изучения водяных знаков бумаги. Е.В. Зацепина, также на основании изучения водяных знаков рукописи, утверждает, что книга была написана на рубеже XV–XVI вв.

Во-вторых, из-за наличия на л. 230 записи о кончине епископа Вологодского и Пермского Филофея. На запись также первыми обратили внимание иеромонахи Илларий и Арсений, но предположили, что она является поздней припиской и сделана «современной рукою», т.е. в XIX в. [5, с. 93]. Е.В. Зацепина, наоборот, утверждает, что запись о смерти Филофея сделана почерком, современным рукописи. При этом хотелось бы заметить, что в литературе о смерти епископа Филофея практически не упоминается в связи с отсутствием информации. В 1996 г. М.Б. Рогачев, ссылаясь на ПСРЛ, датой кончины назвал год ухода епископа на покой, а именно 1501 г. [6, с. 218]. В записи на рассматриваемой нами книге названа другая дата.

Ввиду наличия довольно большого количества разногласий я сочла необходимым более детально изучить «Псалтырь» из собрания Троице-Сергиевой Лавры с целью уточнения датировки рукописи, ее локализации, и аутентичности записи о смерти епископа.

Для начала хотелось бы обратиться к вопросу о датировке рукописи, т.к. он оказался самым сложным. Е.В. Зацепина отмечает наличие в рукописи следующих знаков: 1. «Голова быка» с крестом, обвитым змеєю», такого же типа знаки найдены ею в альбомах Тромонина [8] № 1388 – 1478 г. и Briquet [11], № 15366–15381 – 1474–1530 гг. (отметим, что в последнем случае задан очень широкий временной промежуток почти в 60 лет); 2. Два вида гербового щита, с французской лилией и с мальтийским крестом в поле, не обнаруженных в альбомах; 3. «Голова быка» типа Briquet № 14572–14599 – 1467–1508 г. (снова большой широкий временной промежуток).

Т.Б. Ухова не называет знаки, которые были обнаружены ею в рукописи, но ссылается на альбом Лихачева [4]. Так, под № 1198 и 1199 находятся знаки «Buchstabe P» (1483 г.) и «Голова быка» (1485 г.) соответственно. Третий знак из альбома Briquet № 14576 – это не что иное как знак «Голова быка», датированный 1474, 1475 и 1477 гг. Все три знака, обнаруженные исследовательницей, имеют узкие временные рамки и частично совпадают со знаками, обнаруженными Е.В. Зацепиной. Исследователи не указали номера страниц, на которых были зафиксированы данные знаки. Поэтому было решено снять на кальку все знаки, датировать их и установить наличие или отсутствие синхронизации в смене знаков и почерка. В результате были обнаружены три группы знаков, датирующихся следующим образом: I группа – 1470–1477 гг.; II группа – 1480–1496 гг.; III группа (самая малочисленная) – 1500–1551 гг. Несмотря на хронологическую близость знаков первой и второй групп, объединить их не представляется возможным по причинам, которые будут изложены далее².

¹ ОР РГБ. Ф. 304/1 (Троице-Сергиева Лавра). № 315.

² Последовательность смены текстов и водяных знаков приведена в приложении.

Знаки I группы характерны только для «Псалтыри», занимающей лл. 43–187. Эта часть рукописи написана на бумаге одной партии, каллиграфическим полууставом, одним почерком, черными чернилами. Художественное оформление «Псалтыри» также имеет ряд характерных черт. Псалтырь открывается миниатюрой «Царь Давид» (рис. 1), выполненной в очерковой манере с последующей раскраской акварельными плотными красками, возможно гуашью. Используются красный, зеленый, голубой пигмент и охра. Фон миниатюры выполнен золотом. Такими же плотными красками, в той же цветовой гамме с использованием золота на л. 43 выполнен инициал «Б» и заставка (рис. 2), орнамент которой можно смело отнести к «византийскому» типу. Отточия в тексте, а также средние и малые инициалы написаны киноварью и золотом. Часть из них, например на лл. 61 об., 118, 175, – в виде плетенки, которую Т.Б. Ухова отнесла к орнаментам «балканского» типа (рис. 3). Однако, эта характеристика кажется довольно общей. Указанные инициалы, так же как и заставка на л. 175, больше тяготеют к тератологическому, или «чудовищному» [7, с. 63–64], стилю и по схеме плетения, и по лаконичной цветовой гамме (рис. 4). А.И. Соболевский отмечал, что «...соединение синей краски и киновари особенно часто встречается в рукописях новгородского происхождения» (Там же, с. 65). Сочетание элементов тератологического орнамента с композициями старовизантийского типа также отмечено Н.А. Киселевым в новгородских рукописях [3, с. 181]. Однако, по замечанию Т.Б. Уховой, «орнамент... тератологический не был в обычае мастеров Троице-Сергиева монастыря» [9, с. 145]. Обращает на себя внимание, высокий уровень профессионализма писца и изографа, а также некая «парадность» Псалтыри, чего нельзя сказать о других частях кодекса.

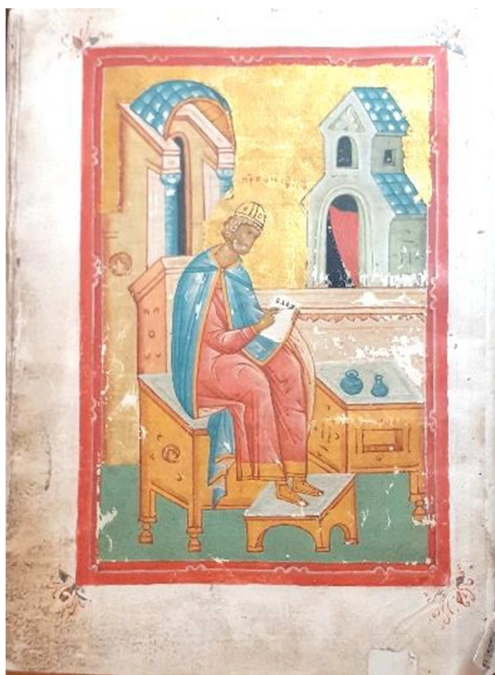


Рис. 1



Рис. 2

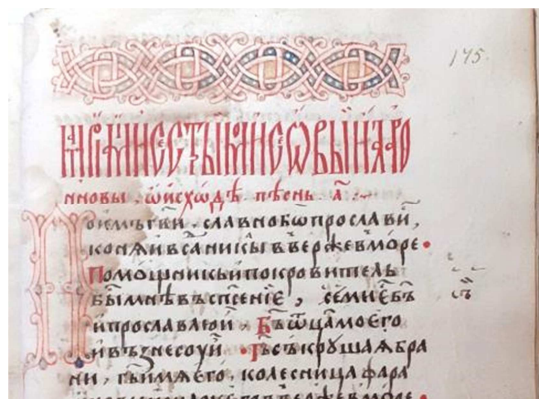


Рис. 3



Рис. 4

Знаки второй и третьей группы в псалтыри не встречаются. Все они относятся ко второй части рукописи, содержание которой довольно разнообразно. Здесь собраны поучения о Псалтыри, Месяцеслов, тропари, келейное правило и другие тексты, которые нельзя назвать характерными для «Псалтыри с воследованием». Здесь же можно наблюдать частую смену почерков, которая в ряде случаев синхронизируется со сменой глав и только в нескольких случаях происходит в пределах одной части текста. Например, на л. 229 и 355 об. Интересно и то, что синхронная смена водяных знаков, почерков и глав происходит небольшими комплексами. Например: на лл. 20–22 расположены «Слово Иоанна Златоустаго от книг священных» и «От разных святых отцов и учитель собрания от священного митрополита ираклийского Никиты» о псалтыри. Бумага в этом комплексе датируется 1484 г. Текст написан одним почерком. Такую же картину наблюдаем на лл. 189–201, где текст написан другим почерком, а бумага датируется 1475–1477 гг. Затем следует блок канонов, стихир и стихов (лл. 202–222), написанных третьим почерком на бумаге 1496–1500 гг. Еще один крупный блок текстов находится на лл. 223–433. Он содержит Часослов, службы Иисусу Христу и Месяцеслов. Эти тексты написаны почерком, отличным от предыдущих, на бумаге, датирующей 1487–1490 гг. Между этими, более или менее крупными, комплексами наблюдаются вставки листов и тетрадей из соседних комплексов, а также вставки из бумаги первой половины XVI в.

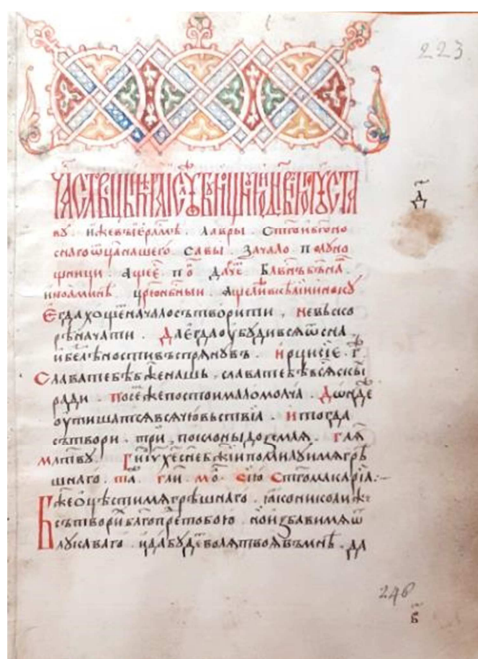


Рис. 5

Вместе с почерками, текстами и бумагой меняется и художественное оформление. Здесь нет элементов тератологического орнамента. Цветовая гамма состоит из светлых оттенков красного, зеленого, голубого цвета и охры. Золото не использовано (рис. 5). То же самое касается инициалов. Все они выполнены кинноварью, но в большинстве своем не орнаментированы, за редким исключением, когда использованы элемен-

ты растительного орнамента, как, например, в инициалах на л. 232 об. или л. 233 об. Заставки на л. 223 и л. 357 отличаются схемой плетения от заставок Псалтыри. Они также выполнены в очерковой манере, но раскрашены полупрозрачными акварельными красками. Художественное оформление остальных частей кодекса заключается только в кинноварных малых и средних инициалах.

Все эти особенности наводят на мысль, что перед нами не «Псалтырь с воследованием», как указано в описи фонда, а «Богослужебный сборник», конволют, составленный из фрагментов четырех книг, созданных приблизительно в один период. В пользу нашего предположения свидетельствует прерывающаяся, смешанная нумерация тетрадей. Так, например, на первых 42-х листах, а также на листах XVI в. нумерация тетрадей отсутствует. В «Псалтыри», на лл. 43–187, по середине нижних полей первых и последних листов каждой тетради кинноварной цифирью проставлены номера тетрадей с 1 по 16. Затем следуют лл. 191–194 которые, судя по кириллической нумерации проставленной чернилами в правых нижних углах, относятся к неким тетрадам «22» и «23». На л. 202, также в правом нижнем углу, чернилами проставлен номер тетради «1», а в правом верхнем углу того же листа «2». Начиная с л. 223 чернилами, кириллицей, по правым нижним углам первых и последних листов тетрадей проставлены номера, начиная с «2» на л. 223 по «22» на л. 425 и л. 430. Затем следуют лл. 434–442 об., датируемые XVI в. [1, с. 37], без обозначения номеров тетрадей, а начиная с л. 443 вновь видим кириллическое обозначение тетради в правом верхнем углу «25» и т.д. Кроме того, на л. 22 об. помещено содержание некой книги. Указанные названия глав и порядок их следования не совпадают с содержанием рассматриваемого кодекса. Сам конволют появился, по всей видимости, в середине XVI в. Именно тогда в него были включены тексты келейного правила и службы прп. Дмитрию Вологодскому и Павлу Обнорскому. Последний был канонизирован в 1547 г., а текст «Памяти» в нашем сборнике написан на бумаге, которая датируется 1548–1551 гг. Таким образом, текст «Памяти» был написан фактически сразу после канонизации святого и не мог попасть в наш кодекс ранее 1550 г. Логично предположить, что и остальные части конволюта не могли быть соединены раньше этой даты.

Вопрос о месте составления сборника предполагает два варианта решения. Либо конволют был составлен в Троице-Сергиевой Лавре, либо в таком виде поступил в библиотеку монастыря. На л. 508 об. кинноварью, почерком XVII в. сделана помета о принадлежности книги монастырю. Но мы выяснили, что блок состоит из четырех фрагментов, отдельные тетради и листы которых были смешаны при переплете. В таком случае первый вариант предполагает разрозненное поступление всех четырех частей будущего конволюта в Троице-Сергиеву Лавру, что кажется маловероятным.

Логичнее предположить, что все части кодекса хранились в одном месте. Этим местом, скорее всего, был Кирилло-Белозерский монастырь. Этот вывод непосредственно связан с решением еще одного во-

проса, который меня заинтересовал – запись о смерти епископа Пермского и Вологодского Филофея. Про жизнь и иноческий подвиг этого незаурядного человека написано много и довольно подробно, в связи с чем нет необходимости пересказывать его биографию. До сегодняшнего дня в ней оставалось только одно «белое пятно», а именно дата смерти. Как уже было сказано в начале, на запись о кончине епископа Пермского и Вологодского Филофея впервые обратили внимание составители описи собрания Троице-Сергиевой Лавры иеромонахи Арсений и Илларию, после чего она выпала из поля зрения исследователей. Запись находится на л. 230, под текстом «Помяника». Сделана она почерком XVI в., отличным от почерка основного текста, полууставным письмом. По неровности строк, изменению наклона букв и даже их отдельных элементов, можно заключить, что запись делалась профессиональным писцом, но в состоянии спешки. При этом писец предельно точно обозначил не только год и месяц кончины преосвященного, но и время суток, в которое произошло это печальное событие. Полностью запись выглядит так: «В лето 7016 [1507 г.] преставися раб Б[о]жий бывший еп[и]ск[о]п Филофей Пермский и Вологотскы м[е]с[я]ца окт[я]бр[я] 1 нощи час 3 противу 2 числа». Согласитесь, что подобная детализация возможна только по прошествии очень короткого периода времени, фактически сразу после события. А если это так, то в тот момент «Помяник», который относится к одной из крупных частей исследуемого конволюта, находился в Кирилло-Белозерском монастыре, где пребывал на покое с 1501 г. бывший епископ Пермский и Вологодский Филофей. Это обстоятельство еще раз свидетельствует в пользу версии о происхождении нашей рукописи из книг Кирилло-Белозерского монастыря.

Остается последний вопрос: когда и каким образом рукопись оказалась в Троице-Сергиевой Лавре? По всей видимости, это произошло в XVII в. При этом книга поступила с переплетом, крышки которого не соответствовали по размеру книжному блоку, т.к. на л. 20 и л. 507 об. виден прямоугольный след от обложки или переплетных крышек. Поля листов, оказавшиеся за их пределами, потемнели и имеют следы загрязнения. Кроме того, на корешке книги под слоем клея видны бороздки от ранних пропилов, которые не совпадают со шнурами имеющегося переплета. Зато на внутренней стороне кожаной обложки корешка есть вмятины только от имеющихся шнуров, а деформации кожи от прежних шнуров не наблюдается. Отметим также, что большинство фальцев на листах книги подклеено полосками бумаги и проколы при шивке блока сделаны по ним. В ряде же случаев, как, например, между лл. 48 об.–49 или лл. 293 об.–294, на фальцах сохранились следы ранних проколов. Это может свидетельствовать о том, что книгу переплетали дважды. Первый раз, вероятно, в Кирилло-Белозерском монастыре, а второй – уже в Троице-Сергиевой Лавре во второй половине XVII в. Произошло это после церковной реформы патриарха Никона, т.к. сама книга явно подверглась проверке, после которой на ее полях остались многочисленные исправления и помета «троецкая» на л. 1. При повторном переплете часть правок была срезана, а на

л. 508 об., возможно, появилась киноарная помета о принадлежности книги Троице-Сергиевой Лавре. Остальные пометы, в том числе и на л. 509 об. «верна, да описак многа», появились во второй половине XVIII в. в результате сверок описей с имеющимися в наличии книгами. Тогда же, видимо, появилась и двойная нумерация листов: на нижних полях (с ошибками и пропусками), и по правым верхним углам (более точная и отраженная, с небольшими изменениями, в описи).

Причину перехода книги из Кирилло-Белозерского монастыря в Троице-Сергиеву Лавру в настоящее время установить не удалось, т.к. в кодексе нет соответствующих записей. Официальных распоряжений о передаче книг из одного монастыря в другой также не удалось обнаружить. Единственный вариант – это перемещение книги вместе с ее владельцем при переходе из Кирилло-Белозерского монастыря в Троице-Сергиеву Лавру и затем поступление ее в монастырскую библиотеку либо в качестве вклада, либо в качестве выморочного имущества.

Таким образом, если сделанные нами выводы верны, в собрании Троице-Сергиевой Лавры в ОР РГБ хранится сборник-конволют из Кирилло-Белозерского монастыря, ошибочно идентифицированный в XIX в. как «Псалтырь с воследованием». Этим обстоятельством объясняются разногласия среди исследователей по поводу датировки кодекса. Псалтырь, вошедшая в сборник, была, вероятно, написана в Великом Новгороде в 1475–1477 гг., а остальные части, такие как Месяцеслов и Часослов (1487–1490 гг.), слова и получения отцов церкви, (1484 г.), фрагмент Канонника (1496–1500 гг.) и тексты памяти Дмитрия Вологодского и Павла Обнорского (сер. XVI в.), могли быть созданы в Кирилло-Белозерском монастыре. Там же была сделана запись о кончине епископа Вологодского и Пермского Филофея сразу же после его смерти. Таким образом, в собрании Троице-Сергиевой Лавры в ОР РГБ оказался не только весьма интересный по своему содержанию и происхождению конволют, но и важный исторический источник.

Литература

1. Дадькин, А. В. Методические указания по определению и датировке бумаги русских кириллических книг / А. В. Дадькин. – Ростов Великий : ФГУК ГМЗ «Ростовский кремль», 2006 г. – 43 с.
2. Зацепина, Е. В. К вопросу о происхождении старопечатного орнамента / Е. В. Зацепина // У истоков русского книгопечатания. – Москва : Издательство Академии наук СССР, 1959 г. – С. 101–155.
3. Киселев, Н. А. Орнамент малоизвестной новгородской рукописи XII в. / Н. А. Киселев // Древний Новгород. История. Искусство. Археология: новые исследования. – Москва : Изобразительное искусство, 1983. – С. 165–187.
4. Лихачев, Н. П. Палеографическое значение бумажных водяных знаков / Н. П. Лихачев. – Санкт-Петербург : ОЛДП, 1899 (тип. «В. С. Балашев и К°»). Том 2. Часть 1. Исследование и описание филигранных. – 1899. – СХVI, 510 с.
5. Описание славянских рукописей библиотеки Троице-Сергиевой Лавры. – Москва : Издание императорского общества истории и древностей Российских, 1878 г. – Ч. 1. – 267 с.
6. Рогачев, М. Б. Епископ Филофей Пермский / М. Б. Рогачев // Христианизация Коми края и ее роль в раз-

витии государственности и культуры. Том 1. Пленарные доклады. История. – Сыктывкар : Коми научный центр Уро РАН, 1996. – С. 215–219.

7. Соболевский, А. И. Славяно-русская палеография / А. И. Соболевский. – Санкт-Петербург : Тип. Имп. Археол. ин-т, 1908 г. – С. 63–65.

8. Тромонин, К. Я. Изъяснения знаков видимых в писчей бумаге / К. Я. Тромонин. – Москва : Типография Августа Семена при императорской Медико-Хирургической Академии, 1844 г. – 130 с.

9. Ухова, Т. Б. Балканский стиль в орнаменте рукописных книг из мастерской Троице-Сергиева монастыря / Т. Б. Ухова // Древнерусское искусство. XIV–XV вв. – Москва : Наука, 1984. – С. 141–151.

10. Ухова, Т. Б. Каталог миниатюр, орнамента и гравюр собраний Троице-Сергиевой Лавры и Московской Духовной академии / Т. Б. Ухова, С. А. Клепиков // Записки отдела рукописей. Вып. 22. – Москва : Государственная ордена Ленина Библиотека им. В. Л. Ленина, 1960. – С. 74–193.

11. Briquet, C. M. Les filigranes. Dictionnaire historique des marques du papier dès leur apparition vers 1282 jusqu'en 1600 avec 39 figures dans le texte et 16 112 fac-similés de filigranes. T. 4: P-Z / C. M. Briquet. – Leipzig, 1923. – 836 p.

12. Veröffentlichungen der Staatlichen Archivverwaltung Baden-Württemberg, Sonderreihe, Die Wasserzeichenkartei Piccard im Hauptstaatsarchiv Stuttgart. Findbuch 2, т. 1: Die Ochsenkopf – wasserzeichen. т. 1 / bearb. von Gerhard Piccard. – Stuttgart, 1966. – 248 p.

E.S. Trifilova

**ABOUT THE «PSALMS WITH THE RESURRECTION» AND BISHOP PHILOTHEOS:
THE EXPERIENCE OF IDENTIFYING A MANUSCRIPT
FROM THE COLLECTION OF THE KIRILLO-BELOZERSKY MONASTERY
(ON THE MATERIALS OF THE DEPARTMENT OF MANUSCRIPTS RSL)**

The manuscript from the collection of the Trinity-Sergius Lavra in the OR RSL, erroneously titled in the inventory as «A Psalter with Resurrection», contains information about the death of Bishop Philotheus of Vologda and Perm and comes from the Kirillo-Belozersky Monastery.

History of Russia in the 16th century, North of the European part of Russia, Bishop Philotheus of Vologda and Perm, Trinity-Sergius Lavra, Kirillo-Belozersky Monastery.

Листы	Содержание	Знаки	Датировка бумаги
1–19	«Стихи покаянные между кафизмами»	«Гербовый щит» под короной, с лилией в поле щита и литерой «R» под щитом – типа Briquet, № 7205 – 1525 г.; «Гербовый щит» – типа Лихачев, № 1498 – 1499–1520 гг.	1499–1525
20–22	«Слово Иоанна Златоуста от книг священных»	«Голова быка» с крестом, обвитым змеей – типа Briquet, № 15370 – 1484 г.	1484
23–28	«От разных святых отцов и учитель собрания от священного митрополита ираклийского Никиты», «О псалтыри...»		
29–33	«Келейное правило», «Последование избавления от блуда ... и от помышлений сложных»	«Голова быка» под короной с розеткой – близк. Piccard, Т. 2. Ч. 3, Аб. XVI, № 352 – 1475–1477 г.	1477
34–42	«Начало келейного правила...»	«Орел» – типа Лихачев, № 3729 – 1526 г.	1526
43–187	«Псалтырь»	«Голова быка» под короной с розеткой – близк. Piccard, Т. 2. Ч. 3, Аб. XVI, № 352 – 1475–1477 г.	1475–1477
50	<i>поздняя вставка, почерк отличается</i>	«Buchstabe P» – близк. Piccard, Т. 4 Ч. 2/II, № 448 – 1501 г.	
188	«По свершении псалмов трисвятое»	«Голова быка» с крестом обвитым змеей – типа Briquet, № 15370 – 1484 г.;	1484
189–190	«По свершении неколиких кафизм или всего псалтыря и песней»	«Голова быка» под короной с розеткой – близк. Piccard, Т. 2. Ч. 3, Аб. XVI, № 352 – 1475–1477 г.	1475–1477
191–197	«Тропари Воскресные и ипакои»		
198–201	«Степенны»		
202–209	«Канон Троице»	«Дельфин»: типа – Briquet, № 5860–5862 – 1490–1496 гг.; «Голова быка» с крестом, обвитым змеей, трех видов: 1) близк. Piccard, Т. 2. Ч. 3, Аб. XVI, № 145 – 1498–1500 г., 2) типа Briquet, № 15370 – 1484 г., 3) типа Briquet, № 15372 – 1487 г.	1484–1496
209–211	«Стихи по непорочных»		
212–222	«Стихиры по вся воскресения»		
223–274 об.	«Часословец имейя службу ночную и дневную по уставу»	«Голова быка» с крестом, обвитым змеей – близк. Piccard, Т. 2. Ч. 3, Аб. XI, № 145 – 1498–1500 г.;	1498–1500
275–356	«Служба и Канон Ииусу Сладчайшему»	«Голова быка» под короной с розеткой: идент. – Piccard, Т. 2. Ч. 3, Аб. № 343 – 1490 г., типа – Briquet, № 15372 – 1487 г.	1487–1490
357–433	«Последование церковнаго пения и собрания вселетнаго» [«Месяцеслов»]	«Голова быка» с крестом обвитым змеей под розеткой – идент. Piccard, Т. 2. Ч. 3, Аб. XVI, № 343 – 1490 г.	
343–442 об.	«Память преподобного отца нашего Павла»	«Кувшинчик» – подобн. Briquet, № 12635 – 1548–1551 г.	1548–1551
443–447 об.	«Блажены по вся воскресения»	«Голова быка» с крестом обвитым змеей под розеткой – идент. Piccard, Т. 2. Ч. 3, Аб. XVI, № 343 – 1490 г.	1487–1490
448–454	Память прп. Дмитрия Вологодского чудотворца	«Тиара» – подобн. Piccard, Т. 1, Аб. XII, № 37 – 1500–1506 гг.	1500–1506
455–461	«Канон страстотерпцу Христову Георгию. Творение Феофана»	без вод. зн.	40-е гг. XVI в.
462–502	«Последование о причащении святой воды иже Великого освящения»	«Голова быка» под крестом с розеткой – близк. Piccard, Т. 2. Ч. 3, Аб. XI, № 343 – 1490 г.	1487–1490
503–505	«Обиход године настатие часом».	«Buchstabe P» – близк. Piccard, Т. 4. Ч. 2, Аб. II, № 448 – 1501 г.	1501
506–507	«Поучение ленивым»	без вод. зн.	40-е гг. XVI в.