

УДК 925.52



Л.Л. Ефремова
Государственный архив Вологодской области

УНИКАЛЬНЫЕ ДОКУМЕНТЫ ГОСУДАРСТВЕННОГО АРХИВА ВОЛОГОДСКОЙ ОБЛАСТИ, ПОСВЯЩЕННЫЕ РОДОСЛОВНОЙ СЕМЬИ О.А. ФОКИНОЙ (XVIII – НАЧАЛО XX В.)

В статье описываются, характеризуются и воспроизводятся документальные материалы по истории рода поэта О.А. Фокиной, находящиеся на хранении в Государственном архиве Вологодской области. Сведения выявлены по основным генеалогическим источникам: метрическим книгам, исповедным ведомостям (рописям), ревизским сказкам. Документы о роде Фокиных впервые вводятся в научный оборот.

О. Фокина, русский поэт, архивный документ, история рода, биографические сведения, генеалогическая информация.



*О.А. Фокина. Дата съемки неизвестна
(ГАВО. Ф. Р-4845. Оп. 5. Д. 165. Л. 15)*

«Моя родословная» О. Фокиной впервые была опубликована в 1985 г. [15]. Спустя тридцать лет автобиографическое повествование вошло в сборник стихов и прозы семьи Фокиных «Семьиструнка» [16]. Данный литературный текст дает повод обратить внимание на архивные документы, неизвестные представителям рода поэта, биографам и исследователям творчества О. Фокиной. Сама Ольга Александровна и ее родные чтят память предков, сведения о которых по отцовской линии Фокиных известны семье до деда Ольги Александровны, по материнской линии Копыловых – до прапрадеда поэта. Знания эти – семейная реликвия, хранящаяся в памяти поколений. Из беседы с И.А. Чурбановой – дочерью поэта – стало известно, что семья делала попытки обращения к архивным источникам, но пока родословная не закончена.

Из «Моей родословной» известно, что предки Фокиных (по отцовской линии) родом из деревни Артемьевской. На основе архивных документов удалось установить, что предки по материнской линии Копыловых из деревни Ситковской. Современное местоположение деревень – Верхнетоемский район Архангельской области. В епархиально-приходской терри-

ториальной системе – это церковный приход Покровской Ерогодской церкви, которая находилась в д. Корниловской [7, с. 59]. Около церкви протекала речка Содонга, впадавшая в реку Ёргу, пересекавшую территорию церковного прихода. По имени речки называлась и церковь – Ерогодская. Эта родовая территория нашла отклик в поэзии О.А. Фокиной:

А в даях архангельских, за Двиной,
Вдоль Содонги-речки – мои луга!
И лес за лугами – сплошной стеной
Шумит, и растет, и цветет века.



*Покровская Ерогодская церковь.
Начало XXI в. Фото из интернет-источников*

В пределах губернского деления территории в ходе административно-территориальных реформ адрес проживания предков поэта до 1780 г. значился в составе Великоустюгской провинции Архангельской губернии, с 1780 г. до 1796 г. – являлся

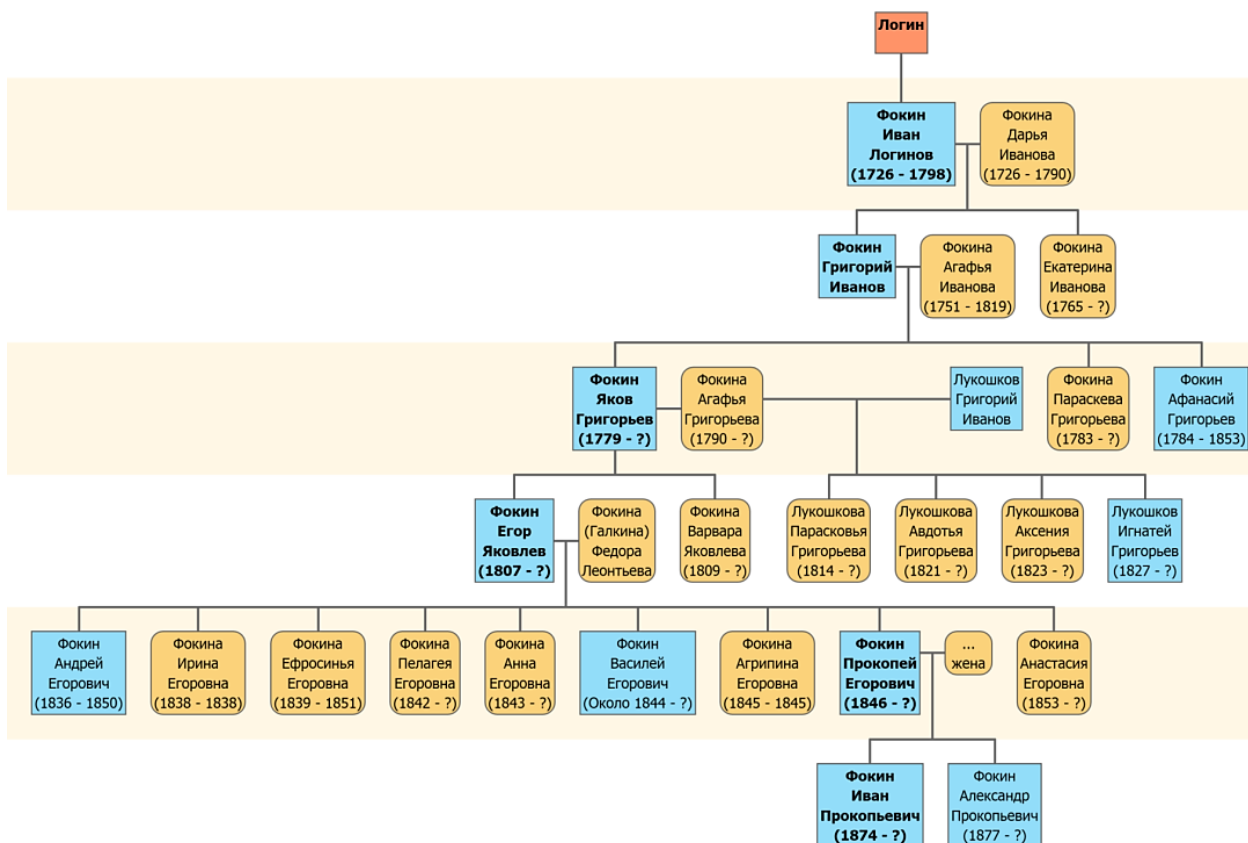
частью вновь образованного Красноборского уезда Великоустюгской провинции Вологодского наместничества, затем до 1918 г. был территорией Сольвычегодского уезда Вологодской губернии. Именно такой расклад деления северных территорий обусловил то, что документы по истории рода семьи Фокиных лишь фрагментарно отложились в фондах Государственного архива Вологодской области (ГАВО). Комплекс метрических книг Покровской Ерогодской церкви Сольвычегодского уезда сохранился в архиве за 1779–1862 г. Документы конца XIX в. и до 1918 г. в связи с административно-территориальными реформами отложились в Государственном архиве Архангельской области.

Согласно архивным документам, все предки поэта, как по мужской линии Фокиных, так и по женской – Копыловых, проживали на данной территории с середины XVIII в. (вероятно, и ранее). Территория Сольвычегодского уезда относилась по преимуществу к тяглым землям и была населена главным образом черносошными крестьянами¹. Документальные источники свидетельствуют, что в среде черносошных

крестьян на начало XVIII в. уже бытовали устоявшиеся фамилии. Это большое преимущество для составителей родословных, ибо в среде крепостных крестьян фамилии стали фиксироваться в документах гораздо позже. Наличие родовых фамилий в столь давние времена, вероятно, является свидетельством того, что эта разновидность крестьянства обладала правом наследования земельного надела, и фамилия подтверждала статус родства. Если говорить конкретно о родословной Ольги Александровны, эта особенность, присущая черносошным крестьянам, дала возможность четко и достоверно выделить именно ее предков.

Итак, родоначальником рода Фокиных можно назвать **Логина**, имя которого фигурирует в качестве отчества у государственного черносошного крестьянина Ивана Логинова Фокина [3]. Время рождения Логина – около 1700 года. В главных генеалогических источниках – метрических книгах и исповедных ведомостях Покровской Ерогодской церкви род крестьян Фокиных прослеживается на протяжении 7 поколений.

Поколенная схема рода Фокиных



Генеалогическая схема семьи Фокиных, включающая сведения от основателя рода (Логина) и до рождения деда О.А. Фокиной (Ивана Прокопьевича Фокина), составленная на основе документов ГАВО

¹ Черносошное крестьянство – в Российском государстве XIV – начале XVIII вв. лично свободные крестьяне, жившие в соседских общинах и несшие на государство феодальные повинности. В XVIII в. стали государственными (черносошными) крестьянами.

В схему внесены все представители рода, сведения о которых встретились в архивных документах. Прямая линия предков выделена жирным шрифтом. У всех представителей рода по одному браку. В схему включены сведения о повторном браке вдовы умершего прапрапрадеда Ольги Александровны Якова Григорьева Фокина Агафьи Григорьевой Фокиной (по второму мужу Лукошковой) [10]. До начала XX в. все предки показаны с отчеством в форме родительного падежа (ранее притяжательного падежа, отвечающего на вопрос «Чей?») – Григорьев (Григорьева), т.е. Григорьевич, Григорьевна.

Как правило, в выявлении генеалогических сведений превалирует принцип т.н. мужского нисходящего родословия. Исследование производится по прямой мужской (отцовской) линии начиная с первого представителя исследуемого рода, которого удалось обнаружить в наиболее ранних источниках. Но по просьбе Инги Александровны было проведено дополнительное исследование по материнской линии Ольги Александровны Фокиной. Именно эта ветвь духовно ближе поэту.

Предки по линии матери носили фамилию Копыловы. Родоначальником этого рода можно назвать крестьянина **Архипа** [1]. Его сыновья Кирило и **Никита** Архиповы Копыловы были черносошными крестьянами деревни Сорокоумовской, относящейся к приходу Вознесенкой Кивокурской церкви [7, с. 59].

Это соседний приход с Покровским Ерогодским. Сын Никиты Архипова Федор Никитин Копылов, женившись, переехал в 1795 г. в деревню Ситковскую и поселился с семьей тестя Киприана Баскакова [2]. Причины переезда неизвестны. Но именно с конца

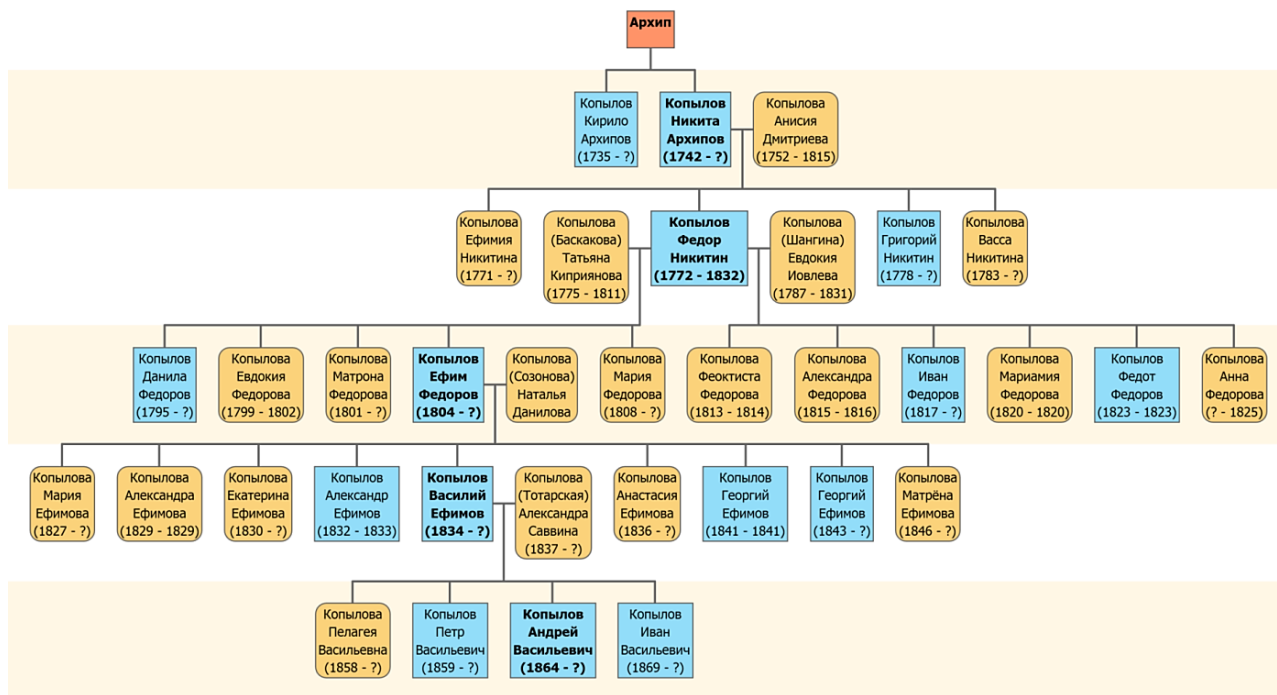
XVIII в. и до начала XX в. предки Фокиных по материнской линии Копыловых проживали в Ситковской. Это деревня (как и Артемьевская – родина предков по отцовской линии) относилась к приходу Покровской Ерогодской церкви. Таким образом, территория этого прихода становится родовой для обеих ветвей семьи поэта.

Говоря о материнской линии, следует отметить, что семейная легенда Фокиных слегка трансформировалась в архивных документах. В «Моей родословной» Ольга Александровна оставила такие воспоминания: «Прадед по отцу [матери], Ефим Копылов, был первым поселенцем и основателем деревни Малая Кулига. Ефим переехал из села Тимошино от Копыловых и занимался сельским хозяйством» [16, с. 11]. Архивные документы сохранили иную информацию. Во-первых, в приходских документах деревня именовалась как Тимошинская, и фамилия Копыловых в ней не встречалась. Во-вторых, населенный пункт с названием «Малая Кулига» в церковных документах XVIII – начала XIX вв. обнаружен не был. Единственное упоминание данного именованья деревни зафиксировано в Списках населенных мест Вологодской губернии на 1859 г., где именно у д. Ситковской в скобках приведено второе название – «Кулига малая». [14, с. 292]. Из переписки с братом О.А. Фокиной Владимиром Александровичем, жителем с. Верхняя Тойма Архангельской области, выяснилось, что современные жители тех мест под Малой Кулигой именуют разные деревни: Верхнюю Воронку и Нижнюю Воронку, а справочник указывает еще и д. Ситковскую. На первый взгляд задача кажется неразрешимой. Но практика работы с генеалогическими источ-



*Вознесенская Кивокурская церковь.
Фото из интернет-источников*

Поколенная схема рода Копыловых



Генеалогическая схема семьи Копыловых, включающая сведения от основателя рода (Архипа) и до рождения деда О.А. Фокиной (Андрея Васильевича Копылова), составленная на основе документов ГАВО

никами показывает, что некоторые населенные пункты имели два (иногда три) названия. Такая особенность бытовала как раз на северных территориях Вологодской губернии. Второе название некоторые деревни получали по местности (месту) своего расположения, которое в данном случае восходит к слову «кулига», имевшему в древнерусском языке ряд значений: «росчисть, полянка, пожня в лесу» или «излучина, крутой изгиб реки» [17, с. 126]. В Списках домохозяев Сольвычегодского уезда Корниловской волости Корниловского общества по деревням Ситковской, Верхней и Нижней Воронкам значится, что деревни соседствуют, расстояние между ними 1,5 и 1,8 версты. В графе «Расположение селения» указано: «на ровной местности» [12]. Вероятно, территория размещения этих населенных пунктов и именовалась Кулигой или Кулигой малой. Таким образом, можно сделать вывод, что семейная легенда сохранила местную особенность именования топонимов. К сожалению, документы не позволяют назвать Ефима Федорова Копылова основателем деревни. Он родился 13.01.1804 г. в д. Ситковской, куда ранее перебрался его отец [5]. Самые ранние сведения о деревне и ее поселенцах зафиксированы в исповедной ведомости Покровской Ерогодской церкви за 1790 г., где на тот момент уже числилось 13 жителей [4].

Род Копыловых более плодотворный, поэтому поколенная схема шире. Например, все тот же Федор Никитин Копылов (прапрапрадед О.А. Фокиной), овдовев в 1811 г., в 1812 г. вступает во второй брак, где родилось еще шестеро детей [6]. В архивных документах представители рода по материнской линии

прослеживаются до деда О.А. Фокиной **Андрея Васильевича Копылова**.

После 1862 г. сведения о предках поэта по линии Копыловых также следует искать в Архангельском архиве в метрических книгах Покровской Ерогодской церкви Сольвычегодского уезда.

Представленные схемы содержат сведения о прямых, но далеких родственниках поэта, о которых, как правило, потомки почти не имеют сведений. Основной интерес заявителей на поиск генеалогической информации – сведения о ближайших предках: родителях и дедах. Для семьи Ольги Александровны это **Иван Прокопьевич Фокин** и **Андрей Васильевич Копылов** – деды по отцовской и материнской линиям. Следы того и другого были обнаружены в документах ГАВО с более чем полувековой разницей с момента рождения прадедов – Прокопия Ивановича Фокина и Василия Ефимовича Копылова. В списках домохозяев Сольвычегодского уезда Корниловской волости Корниловского сельского общества по деревням Армьевской и Ситковской (не датировано, но по ряду признаков за 1914 г.) отложились сведения о семьях **Ивана Прокопьевича Фокина** и **Андрея Васильевича Копылова**.

Проживая на той же территории, также занимаясь сельским хозяйством, деды указаны как государственные крестьяне Корниловского сельского общества².

² Сельское общество – единица административно-хозяйственного самоуправления крестьян Российской империи. Первоначально они объединяли и контролировали жизненный уклад государственных крестьян.

9. Подворная карточка на крестьянское хозяйство И.П. Фокина за [1914] г. // ГАВО. Ф. 34. Оп. 13. Д. 245. Л. 9–9 об.

10. Ревизская сказка о государственных крестьянах д. Артемьевской Вологодской губернии Сольвычегодского уезда Тимошинской волости Кульпинского сельского общества за 1850 г. // ГАВО. Ф. 388. Оп. 1а. Д. 13. Л. 233 об.–234.

11. Список домохозяев общины Сольвычегодского уезда Корниловской волости д. Артемьевской за [1914] г. // ГАВО. Ф. 34. Оп. 13. Д. 244. Л. 416–416 об.

12. Списки домохозяев общины Сольвычегодского уезда Корниловской волости д. Верхняя Воронка, Нижняя, Воронка, Ситковская за [1914] г. // ГАВО. Ф. 34. Оп. 13. Д. 244. Л. 61, 248, 616.

13. Список домохозяев общины Сольвычегодского уезда Корниловской волости д. Ситковской за [1914] г. // ГАВО. Ф. 34. Оп. 13. Д. 244. Л. 416–416 об.

14. Список населенных мест по сведениям 1859 г. Том 7. Вологодская губерния. – Санкт-Петербург, 1866. – 520 с.

15. Фокина, О. А. Моя родословная / О. А. Фокина // Лауреаты России: Автобиографии российских писателей. – Москва, 1985. – Кн. 4. – С. 226–248.

16. Фокина, О. А. Моя родословная / О. А. Фокина // Семьиструнка : сборник / составитель А. Н. Синицина. – Вологда, 2021. – С. 11–31.

17. Чайкина, Ю. В. Географические названия Вологодской области: Топонимический словарь / Ю. В. Чайкина. – Архангельск, 1988. – 269 с.

L.L. Efremova

OLGA FOKINA'S GENEALOGY IN THE UNIQUE ARCHIVAL DOCUMENTS OF THE 18TH – EARLY 20TH CENTURIES

The article deals with the documents concerning the family history of the poet Olga Fokina. These documents are kept in the State Archive of the Vologda region. The information is revealed due to the main genealogical sources: metric books, confessional statements (lists), population censuses. The documents about the Fokin family are presented to researchers for the first time.

Olga Fokina, Russian poet, archival document, family history, biographical information, genealogical information.